

Jardin Lapujade

Atelier de concertation du 10 octobre 2024

Compte-rendu

Sommaire

Rappel des objectifs de l'atelier et de la démarche.....	2
L'objectif de la démarche de concertation.....	2
Le déroulé de l'atelier du 10 octobre 2024	2
Synthèse collective des usages souhaités par groupe	3
En un coup d'œil.....	3
Synthèse globale des usages souhaités	4
La hiérarchisation globale des usages souhaités.....	4
Les compléments recueillis pour chaque usage souhaité	5
L'histoire collective du jardin	8
Conclusion du Garant de concertation.....	9



Rappel des objectifs de l'atelier et de la démarche

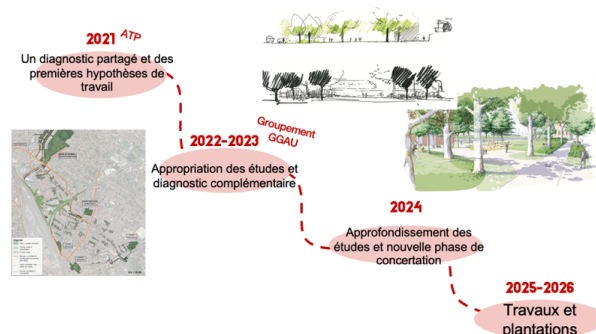
L'objectif de la démarche de concertation

Le jardin Lapujade se situe dans le quartier du Faubourg Bonnefoy à l'angle du chemin Lapujade et de la rue Maltens. Il accueille aujourd'hui un relais d'assistantes maternelles, un club de pétanque et un Club du 3^{ème} âge. Il est également fréquenté par les familles du quartier.

Un réaménagement de l'espace est prévu pour offrir aux habitant.e.s du quartier un espace vert de proximité réellement qualitatif et répondant mieux aux usages du quartier.

Un premier diagnostic, réalisé par l'agence ATP en 2021, avait permis d'identifier de premiers usages actuels et potentiels et de poser de premières hypothèses de travail.

Au sein de la nouvelle équipe de maîtrise d'œuvre menée par Guller-Guller, l'atelier GAMA a repris les études à partir de 2022 et mené un diagnostic complémentaire. Il travaille aujourd'hui à l'élaboration d'un Avant-Projet, avec comme objectif de réaliser les travaux et les plantations en 2025 et 2026.



C'est dans ce cadre qu'est lancée une nouvelle démarche de concertation avec les habitant.e.s du quartier et les usager.e.s du jardin, avec pour objectifs de :

- Partager le diagnostic et nourrir la conception en cours de l'Avant-Projet du Jardin
- Associer les différents publics qui utilisent ou utiliseront le jardin
- Échanger sur les différents usages et comment ils vivront ensemble

Pour ce faire :

- **Dès le mois de septembre**, une enquête a été réalisée dans le quartier pour informer les habitant.e.s de la démarche et les interroger sur leurs usages actuels et futurs ; les habitant.e.s et associations du quartier ont été contactés par téléphone ou par mail pour les inviter à participer aux ateliers et à répondre au questionnaire
- **Au mois d'octobre**, un premier atelier est organisé pour permettre l'écoute des différents besoins et enrichir les réflexions de l'atelier GAMA ; l'Avant-Projet sera ensuite approfondi sur cette base avant présentation aux services de Toulouse Métropole et à la maire de quartier
- **Un second atelier aura lieu le 5 novembre** au cours duquel l'atelier GAMA viendra présenter l'Avant-Projet avant sa finalisation, pour identifier les derniers ajustements à apporter avant la phase suivante de conception.

Le déroulé de l'atelier du 10 octobre 2024

L'atelier du 10 octobre a rassemblé une trentaine de participants.

Une brève présentation a permis de présenter **les grands principes du projet et les sujets ouverts au débat** ainsi que les résultats de **l'enquête, à laquelle près de 200 personnes ont répondu** (le support de présentation est disponible à l'adresse suivante : <https://www.toulouse-grandmatabiau.fr/concertations-enquetes-publiques/le-jardin-lapujade-fait-peau-neuve>)

A la suite de cette présentation, 2 temps contributifs ont été organisés :

- **Un 1^{er} temps pour identifier les usages prioritaires du jardin pour les personnes présentes** : les participants ont travaillé en sous-groupe pendant environ 1h pour déterminer, individuellement puis collectivement, quels étaient les usages futurs qui leur paraissaient les plus importants pour le jardin.
- **Un deuxième temps pour écrire une histoire collective du jardin** : les participants étaient ensuite invités à proposer leur vision de ce futur jardin, de ces ambiances et de la cohabitation des usages, sous la forme d'un récit décrivant le jardin en 2040.

Synthèse collective des usages souhaités par groupe

En un coup d'œil

L'image ci-dessous indique la manière dont les 3 groupes ont hiérarchisé les usages futurs pendant le premier temps contributif (les chiffres indiqués sur les cartes correspondent au nombre de fois où l'usage avait été mentionné dans l'enquête terrain menée en septembre). On peut noter en particulier que :

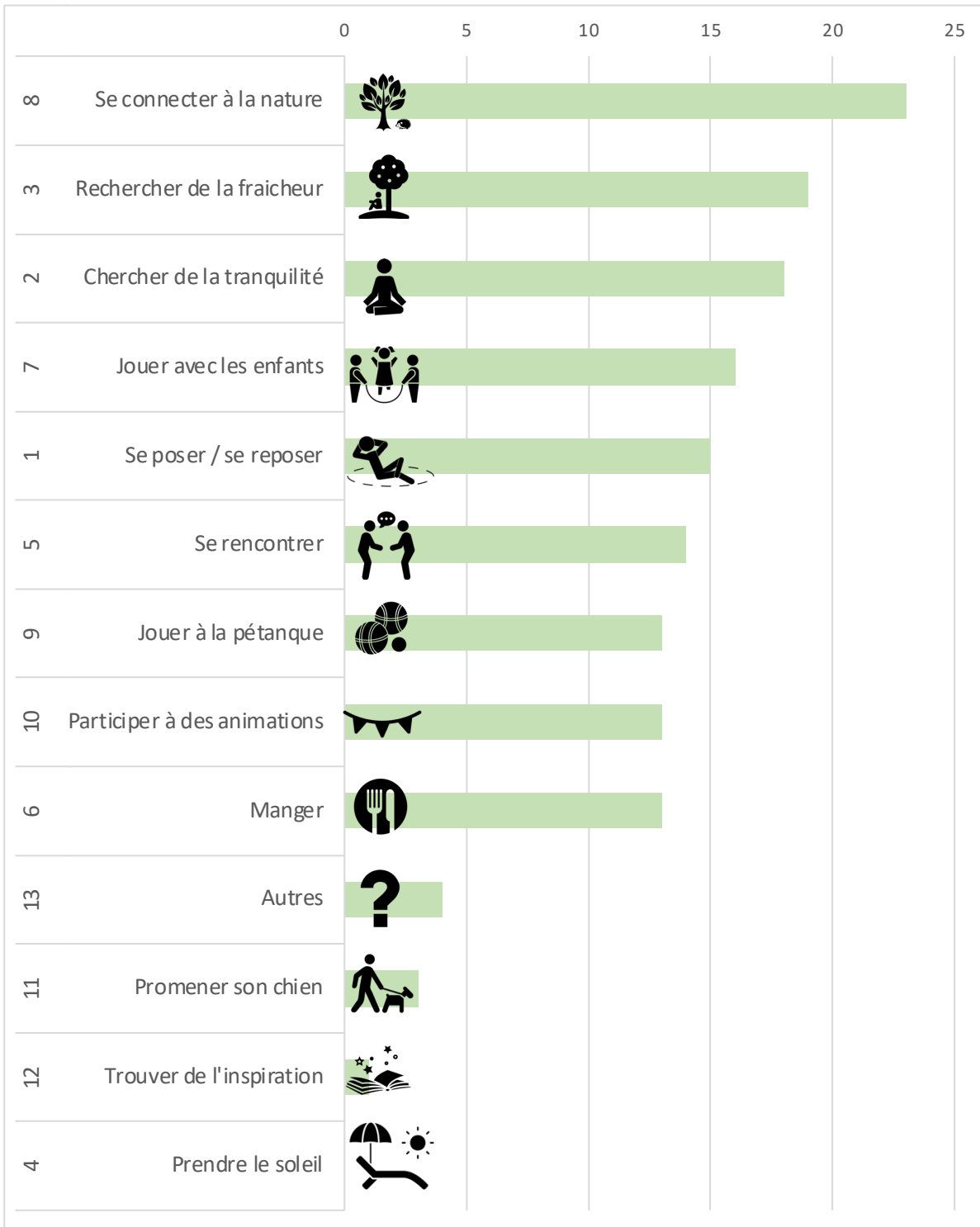
- Le souhait de **se connecter à la nature** revient dans les 3 groupes, et se place en première position pour les groupes 2 et 3
- Les usages qui sont présents dans au moins 2 groupes sont : **Chercher de la tranquillité**, **Rechercher de la fraîcheur**, **Se rencontrer**, **Jouer avec les enfants**, **Manger**, et **Jouer à la pétanque**



Synthèse globale des usages souhaités

La hiérarchisation globale des usages souhaités

En rassemblant toutes les fiches individuelles récoltées dans les 3 groupes, la hiérarchisation des usages pour l'ensemble des participant.e.s à l'atelier qui apparaît est la suivante :



Les compléments recueillis pour chaque usage souhaité

Ci-après sont retranscrits les compléments apportés individuellement par les participant.e.s sur chaque usage, dans l'ordre de priorité globale qui apparaît dans le graphique précédent.



Se connecter à la nature

Groupe 1 :

- Créer une rupture avec le « béton »,
- Proposer des espaces sauvages avec des arbres, plantes, arbustes de différentes espèces qui donnent l'impression d'être ailleurs
- Proposer des espaces où l'on peut s'allonger dans les herbes hautes.

Groupe 2 :

- Contribuer au bien-être et à l'apaisement, compenser le côté minéral du quartier et permettre à la faune urbaine d'exister.
- Opportunité pour sensibiliser à la nature
- Exemple de la glycine en pergola du Jardin Michelet : apport d'ombre mais aussi de beauté et d'odeurs agréables

Groupe 3 :

- Permettre la rencontre et le partage : carrés de plantes aromatiques, arbres fruitiers, nichoirs, abris à chauve-souris... support d'échanges avec les enfants
- Permettre une réelle connexion avec la nature présente dans le jardin : pouvoir marcher pieds nus dans l'herbe, mais aussi pourquoi pas pratiquer des activités comme du Qi Gong, des siestes musicales, des lectures poétiques...



Rechercher de la fraîcheur

Groupe 1 :

- Disposer d'un espace ombragé, mais aussi d'herbe pour s'allonger
- Avoir accès à des points d'eau, par exemple une fontaine

Groupe 3 :

- Disposer d'ombrages
- Proposer des revêtement poreux, perméables, et réduire les espaces minéraux



Chercher de la tranquillité

Groupe 1 :

- Être préservés du bruit de la voiture, mais aussi des activités de deal
- Avoir accès à des toilettes sèches et à des douches, accessibles aux hommes et aux femmes
- Pouvoir « couper », « se déconnecter » pendant la pause du midi ou le soir

Groupe 3 :

- Créer une ambiance de sécurité, « enveloppante »



Jouer avec les enfants

Groupe 1 :

- Ne pas faire doublon avec ce qui est proposé sur le jardin Michelet (proposer des choses en complémentarité)

Groupe 3 :

- Permettre aux assistantes maternelles du RPE de se retrouver, que les enfants se rencontrent
- Retrouver de la qualité d'usage et une sensation d'espace pour le RPE
- Prévoir des jeux adaptés aux tout-petits (pas le cas aujourd'hui)
- Pourquoi pas faire de l'initiation à l'environnement par le jeu



Se poser / se reposer

Groupe 2 :

- Pouvoir faire des pauses confortables, lire, regarder les fleurs...
- Prendre en compte tous les âges avec des bancs adaptés et ergonomiques



Se rencontrer

Groupe 2 :

- Proposer un espace de rencontre pour éviter la solitude et favoriser le dialogue social / créer des réseaux de solidarité
- Proposer des tables d'échecs (avec des chaises !)

Groupe 3 :

- Proposer des ambiances et des univers un peu différents : arbres fruitiers, coin buvette, boîte à livres, espace pour faire du sport, du Qi Gong ou du yoga...
- Proposer des mobiliers qui invitent à la rencontre et à l'échange (bancs, tables avec des damiers...) y compris entre le jardin et la rue Maltens (covisibilité)



Manger

Groupe 2 :

- Prévoir des tables et des chaises, mais aussi un cadre agréable pour une pause midi
- Améliorer le sentiment de sécurité en lien avec les fréquentations et le manque de lumière
- Proposer une fontaine d'eau



Jouer à la pétanque

Groupe 1 :

- Réaménager les terrains existants
- Garantir un nombre de terrains suffisants pour l'organisation des compétitions
- Proposer des terrains accessibles aux « amateurs » / « non licenciés », mutualisés avec les terrains existants (à condition que les charges d'entretien soient partagées avec la Mairie)

Groupe 2 :

- Contribuer à créer de la convivialité et à faire rayonner le quartier
- Permettre des rencontres avec des personnes de tous âges lors des événements organisés par le Club de Pétanque
- Permettre le partage transgénérationnel avec des journées d'animation suivies de repas



Participer à des animations

Groupe 1 :

- Créer / retrouver une vie de quartier et animer le jardin avec des terrasses et des espaces dédiés
- Mettre en avant l'art et les artistes (petits spectacles...) et plus largement la culture (boîte à livres par exemple)
- Proposer une animation diversifiée et mutli-générationnelle
- Garantir l'accessibilité pour tou.te.s, en particulier pour les personnes âgées et à mobilité réduite et pour les livraisons
- Inquiétudes sur la possibilité pour l'association « Ensemble à tout âge » de rester dans les locaux



Autres

Groupe 1 : Inspiration et imaginaire

- Poursuivre la réflexion sur la mise en scène de la voie ferrée
- Mettre en avant des artistes par exemple en permettant d'accueillir des spectacles de marionnettes ou des concerts (kiosque ?)



Promener son chien

- Profiter de cet espace avec son compagnon pour rencontrer d'autres personnes et échanger
- Disposer de plus de pelouse



Trouver de l'inspiration

- Inspiration pour écrire, se recentrer, ...



Prendre le soleil

Aucun.e participant.e n'a choisi cet usage parmi les cartes proposées.

L'histoire collective du jardin

En fin de séance, les participant.e.s ont été invité.e.s à imaginer un récit du futur de ce jardin en parlant des ambiances et des rencontres entre les différents usages.

Le départ de l'histoire était le suivant :

« **Nous sommes en 2040.**

Le jardin a été réaménagé, les arbres ont poussé, les habitants ont réinvesti les lieux.

Vous observez d'en haut les activités humaines et la manière dont les différents usages se mêlent tout au long de la journée.

Que voyez-vous ? »

Voici la retranscription du **récit proposé par les participant.e.s** :



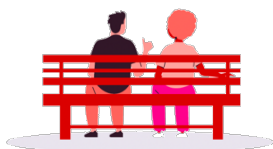
« Oh, des joueurs d'échecs !
La partie est endiablée...
Ils sont deux,
mais rapidement,
des spectateurs se joignent à eux.



*Je vois de très grands arbres,
avec une végétation diverse et sauvage.*

*Ce matin, un groupe de personnes
est venu pratiquer une séance de yoga.*

*Les enfants courent, se poursuivent,
mais heureusement aucun danger :
le chemin qu'on appelait Lapujade est devenu un petit sentier,
et la voiture n'y passe plus.*



*Trois mamies sur un banc font du crochet...
Se joint à elles un petit groupe de garçons
qui sortent de l'école
et voudraient apprendre avec elles.*



*On peut lire,
faire des mots croisés,
prendre un enfant sur les genoux,
tout simplement se reposer.*

*Hier il pleuvait,
un groupe d'ados est venu faire un foot sous le kiosque,
et en partant ils ont goûté aux framboises du jardin partagé.*



*Après la pluie, le beau temps...
Ça a changé, les gens ne sont plus aussi nombrilistes,
ils se rencontrent : ils ne sont plus seuls. »*



Conclusion du Garant de concertation

Erik Loot, garant de concertation, a conclu la soirée avec ces quelques mots :

« J'ai déambulé parmi les tables pour observer comment cela se passait ; mon rôle n'est pas de juger les contenus, mais bien la forme de la réunion : comment les choses ont été présentées ? Les informations qui ont été présentées sont-elles bien conformes à ce qui devait l'être ?

Je note qu'au début de la réunion il vous a été dit que des invariants existaient, qu'il ne s'agissait pas d'une page blanche et que de premières pistes avaient été posées à partir des premières études réalisées en amont. Ce point est important car l'enjeu de la concertation est d'éviter de créer de l'illusion et de laisser les participants partir dans des directions qui seraient impossibles.

Une enquête a été réalisée et a alimenté les fiches qui vous ont servi de base de travail : il m'a semblé que ces éléments vous étaient utiles et vous ont permis de travailler efficacement.

J'ai également capté quelques mots au cours de mes déambulations, dont certains me semblent devoir être mis en exergue : « oasis », « pergola », « apéro », « nature en ville », « stationnement ».

J'ai globalement l'impression que les participants de ce soir étaient contents de la démarche. J'ai également entendu un autre aspect important, et qui correspond parfaitement à l'esprit de ce qui s'est dit sur le jardin : ce soir les uns et les autres ont pu faire connaissance avec d'autres usagers du quartier et du jardin, échanger sur des idées comparables voire de mêmes idées, et c'est de bonne augure pour la suite.

Pour finir, si pour continuer l'histoire j'étais un oiseau qui observe le jardin en 2040, je volerai autour du jardin et je verrai des enfants qui profitent pleinement de votre projet. »